

Wisselbou in die Swartland: Wat jy regtig behoort te weet ...

'n Wetenskaplike reageer op 'n onlangse artikel oor wisselboustelsels wat in *Landbouweekblad* verskyn het.

WISSELBOU is een van drie bene waarop bewaringslandbou staan. Die ander twee bene is die minimale versteuring van die grond en die maksimum oesreste wat bogronds behou word. As een van dié bene ontbreek, is jy beslis nie besig met bewaringslandbou nie, en dus ook nie besig om volhoubaar te boer nie.

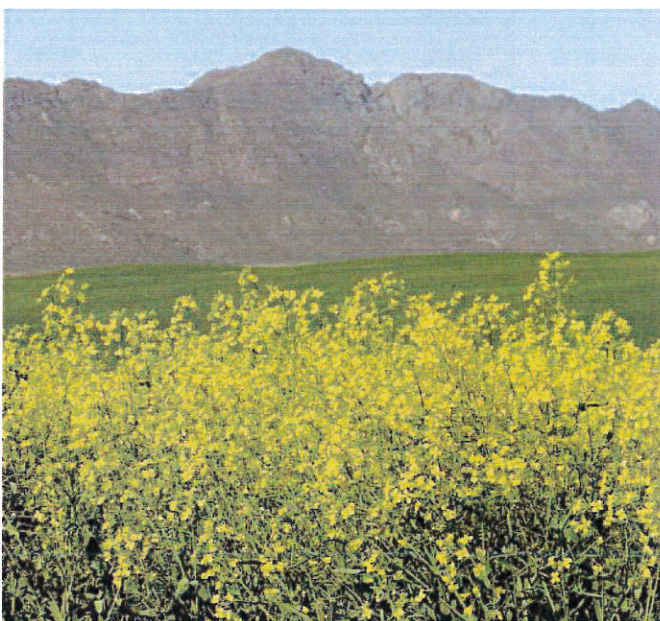
Die definisie van wisselbou is die afwisseling van verskillende gewastipes op dieselfde stuk grond. In 'n verskeidenheid oorsese literatuur oor bewaringslandbou word die insluit van stikstofbindende gewasse as van kardinale belang vir enige wisselboustelsel beskou. Met die wisselvalligheid van die vryemark-ekonomie en stygende produksiekoste raak dit al hoe moeiliker vir boere om 'n volhoubare boerdery te bedryf.

Die voordele van wisselbou sluit in verhoogde opbrengs en beter gehalte, onkruidbestuur en die bestuur van onkruidonderweerstand, verbeterde grondstruktuur en verspreiding van risiko, om net 'n paar te noem.

BETER MARGES

Data wat verkry is uit langtermyn-navorsingsprojekte oor wisselbou, soos in die Wes-Kaap bedryf is sedert 1996 (Swartland) en 2002 (Suid-Kaap), het duidelik getoon dat stelsels wat weidings ingesluit het, hoër bruto marges opgelewer het as die suiwer kontantgewasstelsels. Die koring-kanola-koring-lupienstelsel het die hoogste jaarlikse bruto marge binne die kontantgewasstelsels getoon.

Dié stelsel het ook 'n soortgelyke bruto marge getoon as die gemiddelde jaarlikse bruto marges van twee van die stelsels wat weidings ingesluit het. Dit is ten spyte van die lae en selfs ongunstige marge wat kanola en lupien



Kanola is baie nuttig as deel van 'n suksesvolle wisselboustelsel.

FOTO: AMELIA GENIS

in sommige jare getoon het.

Die neiging was ook dat die bruto marge van die plaas verhoog het namate die proporsie koring binne die stelsel verlaag het. Deur die area wat met koring beplant is, te verlaag en gevolglik stelsels te diversifiseer deur die insluiting van kanola, lupiene en/of peulgewasweidings vir skaapproduksie, sal bruto marges verhoog met betrekking tot stelsels waar koring nog 75% tot 100% van die oppervlakte uitmaak.

As finansiële stabiliteit egter gedefinieer word in terme van die waarskynlikheid om byvoorbeeld bruto marges van meer as R2 500 per hektaar in drie uit vier jaar te behaal, kan die stelsels met 50% of minder koring, stabielier wees as stelsels met groter persentasies koring. In

die stelsels wat skaapproduksie ingesluit het, was die totale en allokeerbare veranderlike produksiekoste wesenlik laer as dié vir suiwer gewasstelsels.

Sorrenson en medewerkers het in 1997 die volgende kommentaar gelewer in terme van die hele bewaringslandbou-inisiatief (wat deurdagte wisselbou insluit): "No other farming technique has been shown to have such a high impact on farmers' incomes, reduce their production costs and risks, and at the same time be environmentally sustainable and generate very considerable net social gains to society."

In die lig daarvan is daar kommer oor die aanbeveling van 'n stelsel van drie jaar koring en een jaar kanola, soos voorgestel in *Landbouweekblad* van 10 Mei

("Wisselbou: Só lyk beste stelsel"). Uit data wat op lang termyn in die wisselbounavorsingsprojek verkry is, was dit duidelik dat die opbrengs van koring direk ná kanola goed was.

Elke verdere jaar van koringproduksie het die opbrengs van die koring egter verlaag. Dié tipe stelsel het inherente uitdagings in terme van onkruidbestuur. Dit is aangesien grasonkruid wat in die kanola opkom, slegs in een uit elke vier jaar beheer kan word as 'n triasiën-tolerante kanola-kultivar gebruik word.

KORINGSIEKTES

Die oordrag van grondgedraagde siektes tussen koringproduksie-jare hou ook 'n wesenlike gevaar in. Dr. Sandra Lamprecht van die LNR se Navorsingsinstituut vir Plantbeskerming het navorsing gedoen oor grondgedraagde koring-siektes binne die langtermyn-wisselboustelsels van die Departement van Landbou. Die navorsing het getoon dat die grondgedraagde siektedruk binne die stelsel van drie jaar koring en een jaar kanola beduidend hoër is as in die stelsels waar daar meer afwisseling van verskillende gewastipes plaasvind.

Dit is belangrik vir boere om soveel moontlik inligting in te win voor hulle 'n besluit neem oor 'n gepaste wisselboustelsel wat vir hul omstandighede geskik is. Die verhoogde koringopbrengste wat verwag kan word binne gepaste wisselboustelsels kan ook die vraag na verhoogde voedselproduksie help beantwoord.

Die uiteindelige doel is om volhoubaar te boer en dus te verseker dat ons kinders se kinders ook die voorreg van 'n lewe op die plaas sal kan hê.

Dr. Johann Strauss is 'n wetenskaplike by die direktoraat: plantwetenskappe, Wes-Kaapse departement van landbou. LBW

Die menings wat op hierdie blad uitgespreek word, is dié van lesers. *Landbouweekblad* stem nie noodwendig daarmee saam nie.